

2021. 2. 22.(월)

전략 기획 팀

(2020. 12. 기준)

# 최근 안산지역 경제동향

## ECONOMIC REVIEW OF ANSAN



안산상공회의소

# 목 차

■ 요 약	2
Ⅰ. 산업 경기 동향	3
1. 국가산업단지 동향	3
2. 수출입 동향	7
3. 금융 동향	10
4. 전력사용 현황	13
Ⅱ. 생산 동향	14
1. 제조업 생산 · 출하 · 재고지수	14
2. 생산자 물가지수	17
Ⅲ. 소비 동향	18
1. 소비자 물가 동향	18
2. 신용카드 사용실적	19

## 요 약

## ■ 최근 안산지역 경제동향 / 2020년 12월 기준

구 분		'20년 12월 기준	전월 대비	전년 동월 대비
안산 국가산단 동향	가 동 룰	74.2%	▲ 2.6%p	▲ 3.0%p
	가동업체수	10,297개	▼ 1.4%	▲ 1.7%
	생 산 액	36,431억 원	▲ 5.2%	▲ 8.4%
	고 용 인 원	150,654명	▼ 0.2%	▼ 1.4%
안산 수출입 동향	수 출	730백만 달러 (17,676건)	▲ 19.0% (+6.1%)	▲ 19.3% (+14.0%)
	수 입	59백만 달러 (1,053건)	▲ 17.5% (+7.1%)	▼ 22.7% (+6.4%)
	무 역 수 지	671백만 달러	▲ 19.1%	▲ 25.3%
안산 여수신 동향	예 금	151,623억 원	▲ 1.4%	▲ 18.6%
	기 업 대 출	192,836억 원	▼ 0.2%	▲ 10.2%
안산 어음부도 동향 ('20. 11. 기준)	어음 교환액	5,836억 원	▲ 33.7%	▲ 37.6%
	부 도 액	1억 원	▼ 88.9%	-
	부 도 율	0.02%	▼ 0.18%p	-
	신 설 법 인 ('20. 10. 기준)	162개	▼ 16.1%	▲ 6.6%
	부 도 법 인	0개	-	-
안산 산업용 전력사용량		504,109천 kWh	▲ 6.2%	▼ 0.3%

## I 산업 경기 동향

## 1. 국가산업단지 동향 / 안산지역

## □ 국가산업단지 동향 요약

- 2020년 12월 안산지역 국가산업단지 가동률은 74.2%로  
전월 대비 2.6%p 증가, 전년 동월 대비 3.0%p 증가
- 2020년 12월 안산지역 국가산업단지 가동업체 수는 10,297개사로  
전월 대비 1.4% 감소, 전년 동월 대비 1.7% 증가
- 2020년 12월 안산지역 국가산업단지 생산액은 36,431억 원으로  
전월 대비 5.2% 증가, 전년 동월 대비 8.4% 증가
- 2020년 12월 안산지역 국가산업단지 고용인원은 150,654명으로  
전월 대비 0.4% 감소, 전년 동월 대비 1.4% 감소

## 안산지역 국가산업단지 동향

구 분	2019년	2020년						증감률	
	12월	7월	8월	9월	10월	11월	12월	전월 대비	전년동월 대비
가동률(전국)	78.9	75.9	72.8	76.1	76.8	77.5	80.0	2.5%p	1.1%p
가동률(안산)	71.2	66.7	65.4	67.7	70.8	71.6	74.2	2.6%p	3.0%p
가동업체수(개)	10,128	10,392	10,348	10,455	10,528	10,446	10,297	-1.4%	1.7%
안산스마트허브	6,783	7,049	7,069	7,087	7,172	7,137	6,986	-2.1%	3.0%
시흥스마트허브	2,975	2,963	2,896	2,973	2,960	2,905	2,904	0.0%	-2.4%
시화MTV	370	380	383	395	396	404	407	0.7%	10.0%
생산액(억원)	33,617	31,301	30,422	31,908	33,362	34,616	36,431	5.2%	8.4%
안산스마트허브	25,106	23,812	23,014	24,043	25,462	26,400	27,779	5.2%	10.6%
시흥스마트허브	7,239	6,304	6,182	6,571	6,711	7,064	7,380	4.5%	1.9%
시화MTV	1,272	1,185	1,226	1,294	1,189	1,152	1,272	10.4%	0.0%
고용인원(명)	152,752	151,612	151,496	151,469	150,571	150,982	150,654	-0.2%	-1.4%
안산스마트허브	115,092	114,156	114,090	114,138	112,030	112,383	112,025	-0.3%	-2.7%
시흥스마트허브	33,211	32,830	32,794	32,758	33,973	33,815	33,828	0.0%	1.9%
시화MTV	4,449	4,626	4,612	4,573	4,568	4,784	4,801	0.4%	7.9%

\* 자료: 한국산업단지공단

## ※ 안산지역 국가산업단지 산정 기준

: 안산스마트허브 + 시흥스마트허브(토지면적의 26.7%) + 시화MTV(토지면적의 40.0%)

※ '20년 10월 기준 조사대상(표본업체) 교체 및 일부 표본업체의 업종 재분류로 인해 실적에 차이가 있을 수 있음.

## □ 업종별 가동업체 수

- 2020년 12월 안산지역 국가산업단지 가동업체 수는 10,297개사로  
전월 대비 1.4% 감소, 전년 동월 대비 1.7% 증가

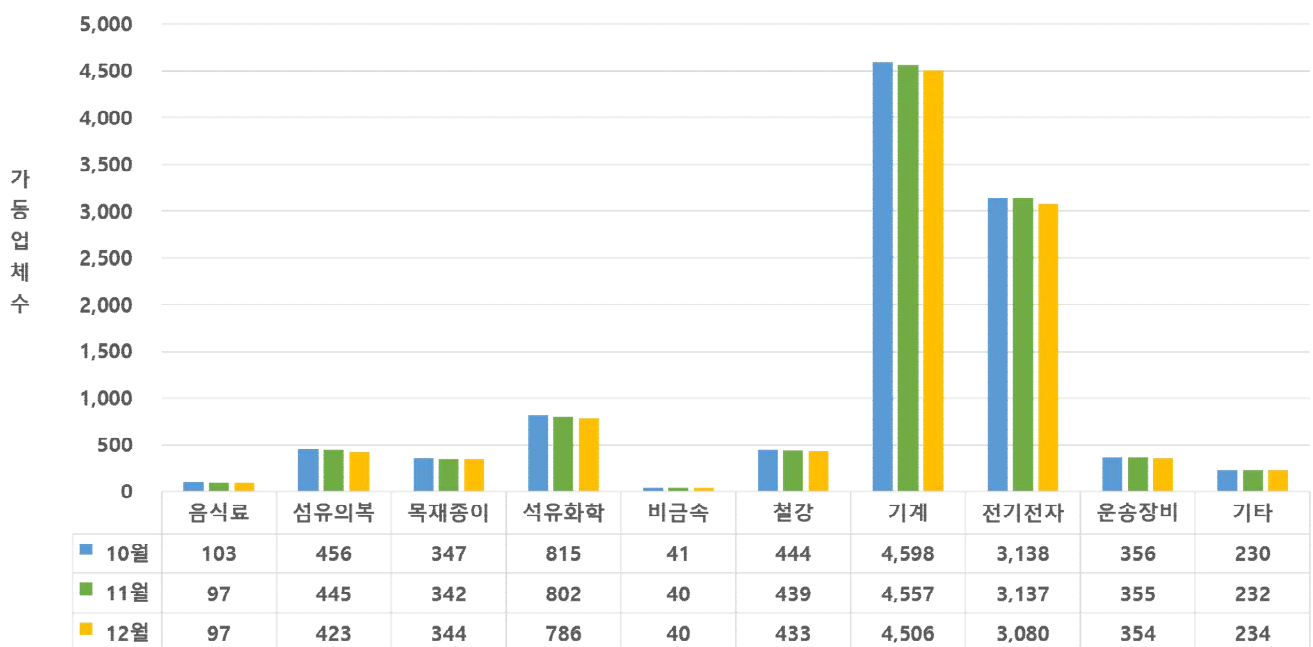
안산지역 국가산업단지 업종별 가동업체 수

(단위: 개사)

구 분	2019년	2020년						증감률	
	12월	7월	8월	9월	10월	11월	12월	전월 대비	전년동월 대비
합 계	10,128	10,392	10,348	10,455	10,528	10,446	10,297	-1.4%	1.7%
음식료	99	106	105	101	103	97	97	0.0%	-2.0%
섬유의복	349	432	447	447	456	445	423	-4.9%	21.2%
목재종이	334	347	350	346	347	342	344	0.6%	3.0%
석유화학	779	798	795	804	815	802	786	-2.0%	0.9%
비금속	41	40	40	40	41	40	40	0.0%	-2.4%
철강	454	445	439	442	444	439	433	-1.4%	-4.6%
기계	4,486	4,560	4,525	4,577	4,598	4,557	4,506	-1.1%	0.4%
전기전자	3,015	3,100	3,084	3,119	3,138	3,137	3,080	-1.8%	2.2%
운송장비	350	349	349	353	356	355	354	-0.3%	1.1%
기타	221	215	214	226	230	232	234	0.9%	5.9%

※ '20년 10월 기준 조사대상(표본업체) 교체 및 일부 표본업체의 업종 재분류로 인해 실적에 차이가 있을 수 있음.

\* 자료: 한국산업단지공단



## □ 생산 실적

- 2020년 12월 안산지역 국가산업단지 생산액은 36,431억 원으로  
전월 대비 5.2% 증가, 전년 동월 대비 8.4% 증가

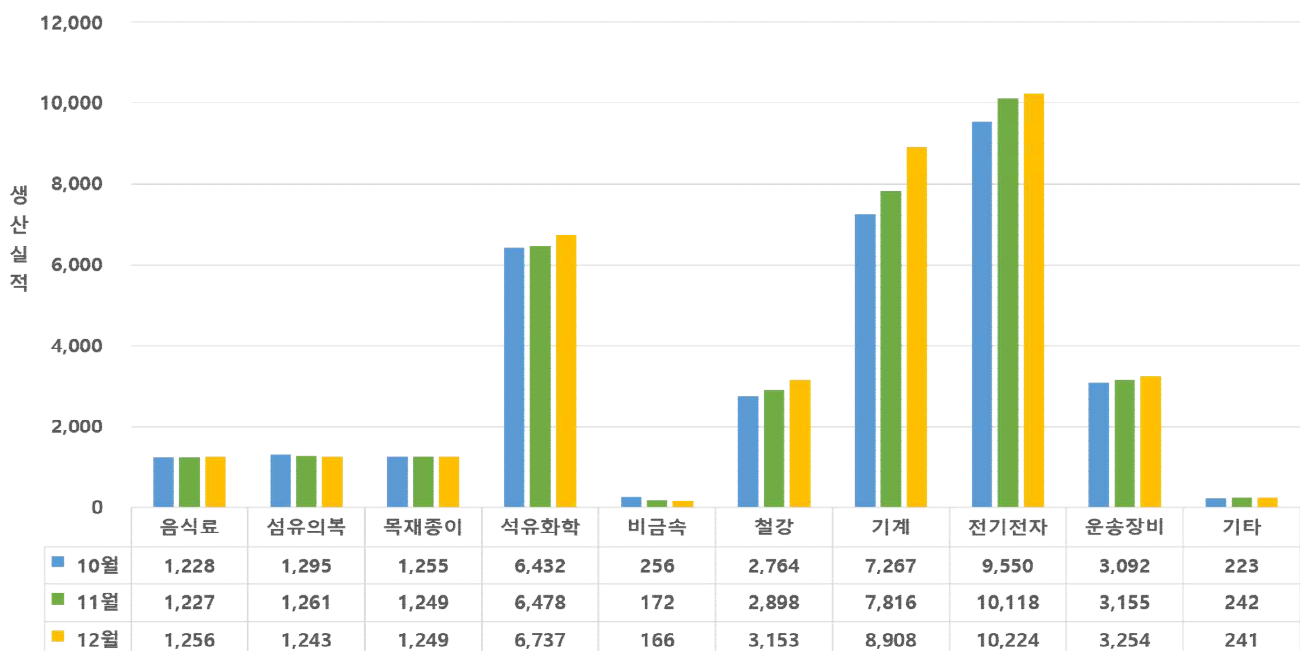
## 안산지역 국가산업단지 업종별 생산 실적

(단위: 억 원)

구 분	2019년	2020년						증감률	
	12월	7월	8월	9월	10월	11월	12월	전월 대비	전년동월 대비
합 계	33,617	31,301	30,422	31,908	33,362	34,616	36,431	5.2%	8.4%
음식료	1,230	1,371	1,335	1,322	1,228	1,227	1,256	2.4%	2.1%
섬유의복	1,212	1,114	1,060	1,119	1,295	1,261	1,243	-1.4%	2.6%
목재종이	1,402	1,408	1,328	1,410	1,255	1,249	1,249	0.0%	-10.9%
석유화학	6,498	6,056	5,931	6,196	6,432	6,478	6,737	4.0%	3.7%
비금속	170	145	159	170	256	172	166	-3.5%	-2.4%
철강	2,774	2,636	2,671	2,814	2,764	2,898	3,153	8.8%	13.7%
기계	7,084	6,838	6,626	7,030	7,267	7,816	8,908	14.0%	25.7%
전기전자	9,760	8,448	8,241	8,423	9,550	10,118	10,224	1.0%	4.8%
운송장비	3,295	3,096	2,882	3,214	3,092	3,155	3,254	3.1%	-1.2%
기타	192	189	189	210	223	242	241	-0.4%	25.5%

※ '20년 10월 기준 조사대상(표본업체) 교체 및 일부 표본업체의 업종 재분류로 인해 실적에 차이가 있을 수 있음.

\* 자료: 한국산업단지공단



## □ 고용 현황

- 2020년 12월 안산지역 국가산업단지 고용인원은 150,654명으로  
전월 대비 0.2% 감소, 전년 동월 대비 1.4% 감소

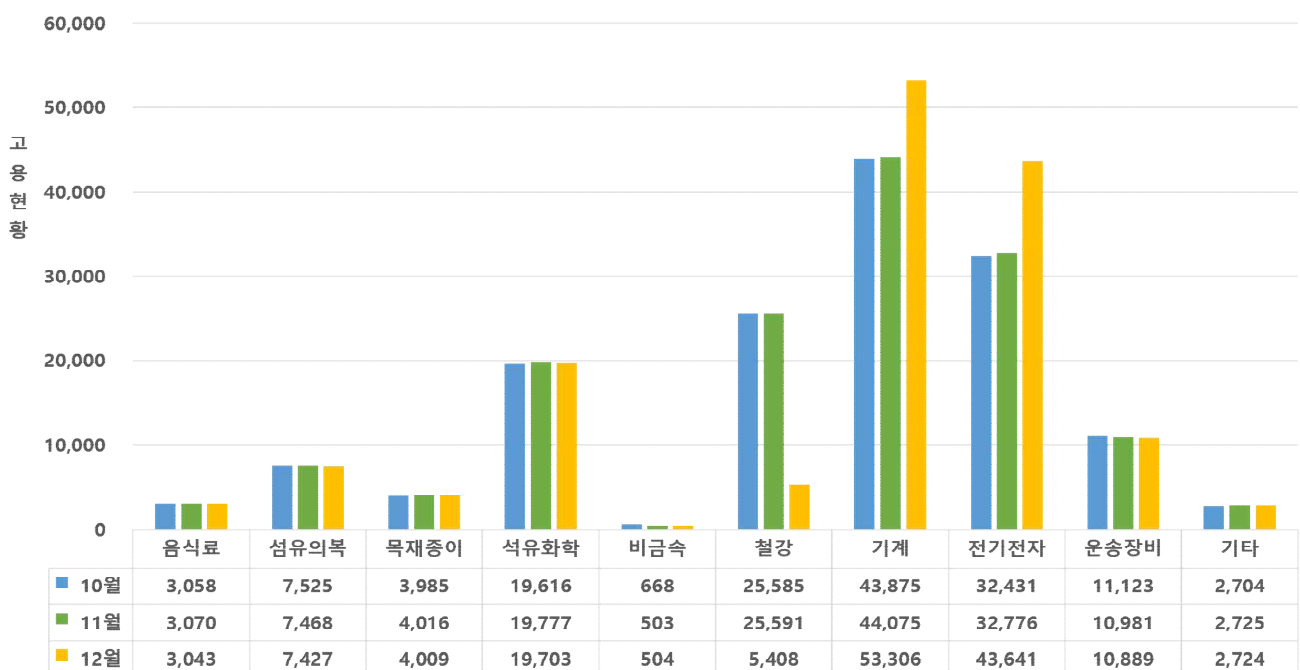
## 안산지역 국가산업단지 업종별 고용 현황

(단위: 명)

구 분	2019년	2020년						증감률	
	12월	7월	8월	9월	10월	11월	12월	전월 대비	전년동월 대비
합 계	152,752	151,612	151,495	151,469	150,570	150,982	150,654	-0.2%	-1.4%
음식료	2,721	2,718	2,742	2,752	3,058	3,070	3,043	-0.9%	11.8%
섬유의복	6,789	6,496	6,371	6,434	7,525	7,468	7,427	-0.5%	9.4%
목재종이	3,731	3,755	3,745	3,740	3,985	4,016	4,009	-0.2%	7.5%
석유화학	19,424	19,311	19,330	19,284	19,616	19,777	19,703	-0.4%	1.4%
비금속	490	466	468	467	668	503	504	0.2%	2.9%
철강	5,435	5,368	5,310	5,345	25,585	25,591	5,408	-78.9%	-0.5%
기계	52,282	52,618	52,750	52,682	43,875	44,075	53,306	20.9%	2.0%
전기전자	47,120	46,665	46,560	46,566	32,431	32,776	43,641	33.1%	-7.4%
운송장비	12,306	11,836	11,864	11,854	11,123	10,981	10,889	-0.8%	-11.5%
기타	2,454	2,379	2,355	2,345	2,704	2,725	2,724	0.0%	11.0%

※ '20년 10월 기준 조사대상(표본업체) 교체 및 일부 표본업체의 업종 재분류로 인해 실적에 차이가 있을 수 있음.

\* 자료: 한국산업단지공단



## 2. 수출입 동향 / 안산지역 · 전국

## □ 수출입 통관 동향

- 2020년 12월 안산지역 수출은 17,676건에 730백만 달러로  
건수 기준 전월 대비 6.1% 증가, 전년 동월 대비 14.0% 증가  
금액 기준 전월 대비 19.0% 증가, 전년 동월 대비 19.3% 증가
- 2020년 12월 안산지역 수입은 1,053건에 59백만 달러로  
건수 기준 전월 대비 7.1% 증가, 전년 동월 대비 6.4% 감소  
금액 기준 전월 대비 17.5% 증가, 전년 동월 대비 22.7% 감소
- 2020년 12월 안산지역 무역수지는 671백만 달러로  
전월 대비 19.1% 증가, 전년 동월 대비 25.3% 증가

## 안산지역 수출입 통관 현황

(단위: 천 달러, 건)

구 분		2019년	2020년						증감률	
		12월	7월	8월	9월	10월	11월	12월	전월 대비	전년동월 대비
수출	건수	15,499	15,939	15,123	17,292	16,101	16,654	17,676	6.1%	14.0%
	금액	612,655	568,030	544,892	624,787	581,032	613,994	730,684	19.0%	19.3%
수입	건수	990	954	857	991	1,013	983	1,053	7.1%	6.4%
	금액	77,165	62,576	47,331	56,691	60,706	50,752	59,614	17.5%	-22.7%
무역수지		535,490	505,454	497,561	568,096	520,326	563,242	671,070	19.1%	25.3%

\* 자료: 안산세관

## &lt;참고&gt; 국내 수출입 통관 현황(확정치)

(단위: 백만 달러, %)

구 분	2019년		2020년		
	12월	1~12월	11월	12월	1~12월
수출 (전년동기대비)	45,668 (△5.3)	542,233 (△10.4)	45,840 (4.1)	51,410 (12.6)	512,789 (△5.4)
수입 (전년동기대비)	43,687 (△0.8)	503,343 (△6.0)	39,936 (△1.9)	44,638 (2.2)	467,549 (△7.1)
무역수지	1,981	38,890	5,904	6,772	45,240

\* 자료: 관세청



## □ 수출입 물가지수

- 2020년 12월 국내 수출물가는 원/달러 환율\*이 하락하는 가운데 석탄 및 석유제품은 올랐으나 컴퓨터, 전자 및 광학기기 등이 내려 전월 대비 0.1% 하락(전년 동월 대비 5.4% 하락)

\* 원/달러 평균환율: 2020년 11월 1,116.76 → 12월 1,095.13

(전월 대비 1.9% 하락, 전년 동월 대비 6.9% 하락)

■ 농림수산물: 전월 대비 1.8% 하락

■ 공 산 품: 컴퓨터, 전자 및 광학기기, 운송장비 등이 내려 전월 대비 0.1% 하락

※ 계약통화 기준 수출 물가는 전월 대비 1.6% 상승(전년 동월 대비 0.7% 상승)

국내 수출 물가지수 등락률<sup>1)2)</sup>

(기준: 원화, %)

구 분	가중치	전월 대비				전년 동월 대비			
		2020년				2020년			
		9월	10월	11월	12월 <sup>P</sup>	9월	10월	11월	12월 <sup>P</sup>
총 지 수	1000.0	0.0 <0.6>	-2.4 <0.4>	-0.5 <1.8>	-0.1 <1.6>	-5.9 <-4.9>	-6.2 <-3.5>	-4.6 <-0.9>	-5.4 <0.7>
농 립 수 산 품	3.6	-1.8 <-1.3>	-1.4 <1.1>	-0.9 <1.2>	-1.8 <-0.2>	-4.2 <-3.2>	-1.8 <0.4>	-0.7 <2.1>	-5.0 <-0.1>
공 산 품	996.4	0.0 <0.6>	-2.4 <0.4>	-0.5 <1.8>	-0.1 <1.6>	-5.9 <-4.9>	-6.2 <-3.5>	-4.6 <-0.9>	-5.4 <0.7>
석 유 및 가 죽 제 품	19.8	-0.4	-2.1	-1.7	-1.3	-4.4	-4.9	-5.4	-7.4
석 탄 및 석 유 제 품	96.0	-7.0	-2.2	4.4	10.9	-37.7	-36.8	-32.2	-27.6
화 학 제 품	171.2	2.9	0.1	1.8	-0.1	-8.1	-5.9	-1.3	-1.3
제 1 차 금 속 제 품	81.6	0.7	-1.8	1.3	0.7	-3.8	-2.5	2.4	2.6
컴퓨터, 전자 및 광학기기	286.1	0.4	-3.6	-1.4	-1.3	-0.6	-1.5	-0.5	-2.3
전 기 장 비	55.9	0.0	-2.2	-1.7	-1.1	0.0	-1.6	-2.2	-3.9
기 계 및 장 비	103.0	-0.9	-2.5	-2.0	-1.3	-1.7	-3.6	-4.5	-6.2
운 송 장 비	138.5	-0.6	-3.0	-2.2	-1.3	-1.0	-3.0	-3.8	-5.2

주: 1) < > 내는 계약통화 기준임

2) 당월 지수는 잠정치(preliminary)이며 익월 지수 공표시 확정됨

\* 자료: 한국은행

- 2020년 12월 국내 수입물가는 국제유가\*가 상승하면서 광산물, 석탄 및 석유제품을 중심으로 전월 대비 1.8% 상승(전년 동월 대비 10.2% 하락)

\* 두바이유가(월평균, 달러/bbl): 2020년 11월 43.42 → 12월 49.84

(전월 대비 14.8% 상승, 전년 동월 대비 23.2% 하락)

- 원 재 료: 광산품이 올라 전월 대비 6.9% 상승
- 중 간 재: 석탄 및 석유제품, 제1차 금속제품이 올라 전월 대비 0.8% 상승
- 자본재 및 소비재: 전월 대비 각각 0.7%, 1.0% 하락

※ 계약통화 기준 수입물가는 전월 대비 3.5% 상승(전년 동월 대비 4.9% 하락)

국내 수입 물가지수 용도별 분류 등락률<sup>1)2)</sup>

(기준: 원화, %)

구 분	가중치	전월 대비				전년 동월 대비			
		2020년				2020년			
		9월	10월	11월	12월 <sup>P</sup>	9월	10월	11월	12월 <sup>P</sup>
총 지 수	1000.0	-1.1 <-0.5>	-2.2 <0.5>	0.0 <2.2>	1.8 <3.5>	-11.3 <-10.5>	-11.2 <-8.9>	-10.3 <-7.2>	-10.2 <-4.9>
원 재 료	296.6	-3.5 <-2.8>	-1.9 <1.0>	3.9 <6.6>	6.9 <8.9>	-29.1 <-28.0>	-27.2 <-24.7>	-24.4 <-21.0>	-21.0 <-15.3>
농 립 수 산 품	24.6	4.1	0.3	-1.6	-0.9	1.1	1.3	-0.3	-2.3
광 산 품	262.5	-4.7	-2.1	4.8	7.8	-32.9	-31.1	-27.9	-24.1
중 간 재	262.5	-0.2 <0.6>	-0.2 <0.5>	-0.9 <1.4>	0.8 <2.5>	-5.6 <-4.3>	-5.5 <-4.5>	-5.3 <-1.7>	-6.0 <0.0>
석 탄 및 석 유 제 품	433.5	-0.2	-2.4	0.1	9.9	-5.5	-6.1	-23.2	-20.4
화 학 제 품	<0.6>	<0.4>	<1.2>	-0.8	-0.2	<-3.4>	<-1.9>	-7.7	-8.7
제 1 차 금 속 제 품	51.6	-2.9	-2.8	0.0	1.8	-25.2	-24.9	2.1	2.9
컴퓨터,전자및광학기기	97.6	0.6	-1.7	-1.5	-1.4	-9.0	-8.8	-3.1	-4.7
전 기 장 비	75.5	0.5	-1.7	-2.4	-1.8	-0.5	-0.1	-6.4	-8.7
기 계 및 장 비	77.6	0.0	-4.1	-2.0	-0.8	-0.2	-2.8	-2.4	-4.0
자 본 재	37.2	-0.7 -0.5	-2.9 -2.0	-1.9 <0.0>	-0.7 <0.2>	-4.6 -0.2	-6.2 -0.5	-0.7 <0.7>	-2.4 <0.5>
소 비 재	124.7	-0.8 <-0.2>	-2.6 <-0.1>	-1.6 <0.0>	-1.0 <0.1>	2.0 <1.3>	-0.3 <0.5>	-5.4 <-3.1>	-6.9 <-2.9>

주: 1) < >내는 계약통화 기준임

2) 당월 지수는 잠정치(preliminary)이며 익월 지수 공표시 확정됨

\* 자료: 한국은행

## 3. 금융 동향 / 안산 · 경기지역

## □ 수신

○ 2020년 12월 안산지역 예금은 151,623억 원으로 전월 대비 1.4% 증가,

전년 동월 대비 18.6% 증가

■ 저축성 예금은 113,416억 원으로 전월 대비 2.0% 증가, 전년 동월 대비 14.8% 증가

■ 요구불 예금은 38,207억 원으로 전월 대비 0.4% 감소, 전년 동월 대비 31.7% 증가

## □ 여신

○ 2020년 12월 안산지역 대출(기업대출)은 192,836억 원으로

전월 대비 0.2% 감소, 전년 동월 대비 10.2% 증가

## 안산지역 금융 현황

(단위: 억 원, %)

구 분		2019년	2020년						증감률	
		12월	7월	8월	9월	10월	11월	12월	전월 대비	전년동월 대비
수 신 (예금)	저축성	98,801	112,507	112,251	112,709	110,386	111,191	113,416	2.0%	14.8%
	요구불	29,013	33,595	33,725	37,123	38,544	38,363	38,207	-0.4%	31.7%
	합 계	127,814	146,102	145,976	149,832	148,930	149,554	151,623	1.4%	18.6%
여 신 (대출금)	기업대출	175,029	188,059	188,571	190,041	192,547	193,232	192,836	-0.2%	10.2%

\* 자료: 한국은행 경기본부

## &lt;참고&gt; 경기지역 기업대출 현황

(기간 중 말잔 증감, 억 원)

구 분	2019		2020			12월말 잔액 <sup>P</sup>
	연중	12월	연중	11월	12월 <sup>P</sup>	
합 계	232,276	1,788	387,628	26,193	16,988	2,532,220
(대기업)	8,393	-4,763	28,353	-2,423	-2,831	169,992
(중소기업)	223,883	6,551	359,275	28,616	19,819	2,362,227
예금은행	124,579	-8,684	240,193	14,366	3,651	1,980,557
(대기업)	7,100	-4,969	24,659	-2,758	-2,853	159,511
(중소기업)	117,478	-3,716	215,534	17,123	6,504	1,821,046
비은행금융기관	107,697	10,472	147,435	11,828	13,337	551,663
(대기업)	1,292	206	3,693	335	22	10,482
(중소기업)	106,405	10,266	143,741	11,493	13,315	541,181

\* 자료: 한국은행 경기본부

## □ 어음부도

- 2020년 11월 경기지역 어음부도율(전자결제 조정 전, 금액 기준)은  
0.49%로 전월(0.16%) 대비 0.33%p 상승

■ 도소매업의 부도액이 증가한 데 주로 기인

경기지역 주요 업종별 어음부도액<sup>1)</sup>

(단위: 억 원)

구 분	2019		2020			증감 (B - A)
	연중	11월	1~11월중	10월(A)	11월(B)	
부도금액	3,238	74	2,159	104	301	198
농림어업	211	0	63	6	4	-2
제조업	682	30	748	66	75	9
건설업	262	0	77	1	5	4
도소매업	1,763	32	1,232	23	215	192
운수창고통신업	0	0	0	0	0	0
기타서비스업 <sup>2)</sup>	286	10	24	7	1	-6

주: 1) 전자결제 조정 전, 금액 기준

2) 금융, 보험, 부동산, 사업서비스업 등

\* 자료: 한국은행 경기본부

- 2020년 11월 안산지역 어음교환액은 5,836억 원으로 전월 대비 33.7% 증가

- 2020년 11월 안산지역 부도액은 1억 원으로 전월 대비 88.9% 감소

## 경기지역 주요 도시 어음교환 및 부도율

(단위: 억 원, %)

구 분	어음교환액(A)			부도액(B)			부도율(B/A)		
	'20년 9월	10월	11월	'20년 9월	10월	11월	'20년 9월	10월	11월
경기도	71,179	64,840	61,615	59	104	301	0.08	0.16	0.49
화 성	2,269	2,528	2,450	1	0	0	0.02	0.00	0.00
용 인	3,591	3,369	3,263	5	5	1	0.13	0.14	0.03
수 원	13,062	12,660	5,128	1	12	15	0.01	0.10	0.29
성 남	12,683	8,840	9,059	2	0	0	0.02	0.00	0.00
안 산	3,628	4,364	5,836	11	9	1	0.29	0.20	0.02
평택	2,096	1,548	1,689	0	0	0	0.00	0.00	0.00
고 양	4,075	4,813	4,408	4	18	10	0.11	0.37	0.23
안 양	4,370	4,090	3,857	2	5	44	0.05	0.13	1.13
부 천	3,094	3,222	3,203	1	0	2	0.02	0.00	0.05
파 주	1,514	1,254	1,366	3	3	6	0.19	0.27	0.45
남양주	2,076	1,721	1,814	0	1	1	0.00	0.05	0.08

주: 1) GRDP 상위 10개 도시(2016년 기준) 및 남양주, 경기지역 어음교환액의 75.4% 차지(2019년 기준)

\* 자료: 한국은행 경기본부

○ 2020년 11월 안산지역 부도법인 수는 0개로, 전월 수준 유지

경기지역 주요 도시<sup>1)</sup> 신설법인 및 부도법인 수

(단위: 개)

구 분	신설법인 <sup>2)</sup>				부도법인			
	'20년 8월	9월(A)	10월(B)	B - A	'20년 9월	10월(C)	11월(D)	D - C
경기도	2,504	2,585	2,158	-427	4	5	3	-2
화 성	295	293	232	-61	0	0	0	0
용 인	263	292	227	-65	0	1	0	-1
수 원	126	112	115	3	0	0	0	0
성 남	191	192	162	-30	0	0	0	0
<b>안 산</b>	<b>156</b>	<b>193</b>	<b>162</b>	<b>-31</b>	<b>0</b>	<b>0</b>	<b>0</b>	<b>0</b>
평 택	118	121	81	-40	0	0	0	0
고 양	147	154	150	-4	0	3	0	-3
안 양	120	140	111	-29	1	0	1	1
부 천	114	108	86	-22	0	0	1	1
파 주	130	118	138	20	1	0	0	0
남양주	132	126	100	-26	0	0	0	0

주: 1) GRDP 상위 10개 도시(2016년 기준) 및 남양주, 경기지역 어음교환액의 75.4% 차지(2019년 기준)

2) 2020년 11월 중 신설법인 수는 입수 지연

\* 자료: 한국은행 경기본부

## 4. 전력사용 동향 / 안산지역

## □ 용도별 전력사용 동향

○ 2020년 12월 안산지역 전력사용량은 701,468천kWh로 전월 대비 8.1% 증가, 전년 동월 대비 0.2% 감소

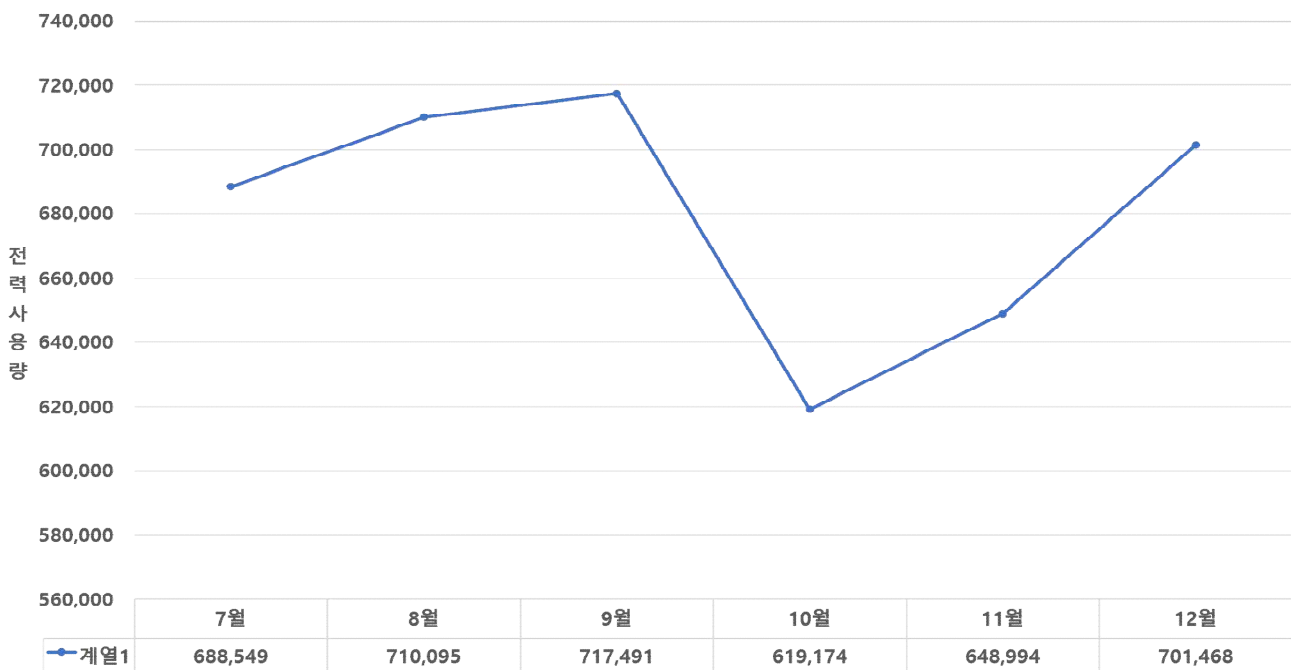
■ 산업용 전력은 504,109천kWh로 전월 대비 6.2% 증가, 전년 동월 대비 0.3% 감소

안산지역 용도별 전력사용량

(단위: 천kWh)

구 분	2019년	2020년						증감률	
	12월	7월	8월	9월	10월	11월	12월	전월대비	전년동월 대비
합 계	702,915	688,549	710,095	717,491	619,174	648,994	701,468	8.1%	-0.2%
주택용	76,040	78,005	95,966	99,113	73,005	76,572	81,295	6.2%	6.9%
일반용	101,499	97,077	107,078	101,041	78,839	83,856	97,508	16.3%	-3.9%
교육용	9,206	6,340	6,420	6,400	4,795	5,856	8,324	42.1%	-9.6%
산업용	505,572	501,731	494,728	504,434	456,556	474,890	504,109	6.2%	-0.3%
농사용	3,232	1,947	2,282	2,791	2,037	2,399	3,281	36.8%	1.5%
가로등	3,308	2,401	2,498	2,698	2,890	3,108	3,202	3.0%	-3.2%
심 야	4,058	1,048	1,123	1,014	1,052	2,313	3,749	62.1%	-7.6%

\*자료: 한국전력공사 안산지사



## II 생산 동향

### 1. 제조업 생산 · 출하 · 재고지수 / 경기지역

#### □ 제조업 생산지수

○ 2020년 12월 경기지역 제조업 생산지수는 원지수 기준 151.3으로

전월 대비 12.0p 상승, 전년 동월 대비 7.3p 하락

계절조정지수 기준 145.1로 전월 대비 10.1p 상승, 전년 동월 대비 4.6p 상승

■ 주요 제조업종 중 기타 기계 및 장비가 전월 대비 28.4p로 가장 크게 상승

■ 주요 제조업종 중 자동차 및 트레일러가 전월 대비 -18.6p로 가장 크게 하락

#### 경기지역 제조업 생산지수

(기준: 2015=100)

구 분	2019년		2020년			증 감(p)	
	1~12월	12월	4/4분기	11월 <sup>P</sup>	12월 <sup>P</sup>	전월대비	전년동월 대비
원지수	124.1	144.0	142.3	139.3	151.3	12.0	7.3
계절조정지수	-	140.5	138.1	135.0	145.1	10.1	4.6

\*자료: 통계청

#### 경기지역 주요 제조업종별 생산지수

(기준: 2015=100, 원지수)

구 분	2019년		2020년			증 감(p)	
	1~12월	12월	4/4분기	11월 <sup>P</sup>	12월 <sup>P</sup>	전월대비	전년동월 대비
제조업	124.1	144.0	142.3	139.3	151.3	12.0	7.3
화학물질 및 화학제품 (의약품 제외)	115.2	116.8	117.0	114.7	124.1	8.5	7.3
1차 금속 제조제품	106.9	110.0	108.1	108.2	113.2	5.4	3.2
금속가공제품 (기계 및 가구 제외)	94.7	94.6	92.0	98.4	89.3	-8.7	-5.3
전자부품, 컴퓨터, 영상, 음향 및 통신장비	138.2	164.8	173.9	166.6	189.9	23.3	25.1
전기장비	99.7	115.4	108.5	103.1	123.3	20.5	7.9
기타 기계 및 장비	198.7	305.3	222.8	216.8	244.8	28.4	-60.5
자동차 및 트레일러	99.9	98.1	101.7	108.7	90.2	-18.6	-7.9

\*자료: 통계청

## □ 제조업 생산자제품 출하지수

○ 2020년 12월 경기지역 제조업 생산자제품 출하지수는 원지수 기준 150.6으로  
전월 대비 10.4p 상승, 전년 동월 대비 2.6p 상승

계절조정지수 기준 146.5로 전월 대비 9.1p 상승, 전년 동월 대비 0.1p 하락

■ 주요 제조업종 중 전기장비가 전월 대비 33.2p로 가장 크게 상승

■ 주요 제조업종 중 자동차 및 트레일러가 전월 대비 -17.4p로 가장 크게 하락

## 경기지역 제조업 생산자제품 출하지수

(기준: 2015=100)

구 분	2019년		2020년			증 감(p)	
	1~12월	12월	4/4분기	11월 <sup>P</sup>	12월 <sup>P</sup>	전월대비	전년동월 대비
원지수	126.5	148.0	142.5	140.2	150.6	10.4	2.6
계절조정지수	-	146.6	140.1	137.4	146.5	9.1	-0.1

\*자료: 통계청

## 경기지역 주요 제조업종별 생산자제품 출하지수

(기준: 2015=100, 원지수)

구 분	2019년		2020년			증 감(p)	
	1~12월	12월	4/4분기	11월 <sup>P</sup>	12월 <sup>P</sup>	전월대비	전년동월 대비
제조업	126.5	148.0	142.5	140.2	150.6	10.4	2.6
화학물질 및 화학제품 (의약품 제외)	112.0	109.2	113.9	114.5	117.3	2.8	8.1
1차 금속 제조제품	214.7	265.6	236.3	229.3	234.4	5.1	-31.2
금속가공제품 (기계 및 가구 제외)	97.8	102.4	94.8	98.5	91.8	-6.7	-10.6
전자부품, 컴퓨터, 영상, 음향 및 통신장비	132.3	150.3	166.8	160.4	185.4	25.0	35.1
전기장비	100.1	119.3	113.0	102.5	135.7	33.2	16.4
기타 기계 및 장비	245.4	390.7	270.0	264.7	285.4	20.7	-105.3
자동차 및 트레일러	99.1	99.5	100.7	107.6	90.2	-17.4	-9.3

\*자료: 통계청



## □ 제조업 생산자제품 재고지수

- 2020년 12월 경기지역 제조업 생산자제품 재고지수는 원지수 기준 160.3으로 전월 대비 1.4p 상승, 전년 동월 대비 11.6p 상승
- 계절조정지수 기준 161.9로 전월 대비 1.7p 상승, 전년 동월 대비 11.4p 상승
  - 주요 제조업종 중 전자부품, 컴퓨터, 영상 음향 및 통신장비가 전월 대비 20.6p로 가장 크게 상승
  - 주요 제조업종 중 기타 기계 및 장비가 전월 대비 -40.7p로 가장 크게 하락

## 경기지역 제조업 생산자제품 재고지수

(기준: 2015=100)

구 분	2019년		2020년			증 감(p)	
	1~12월	12월	4/4분기	11월 <sup>p</sup>	12월 <sup>p</sup>	전월대비	전년동월 대비
원지수	146.0	148.7	160.3	158.9	160.3	1.4	11.6
계절조정지수	-	150.5	161.9	160.2	161.9	1.7	11.4

\*자료: 통계청

## 경기지역 주요 제조업종별 생산자제품 재고지수

(기준: 2015=100, 원지수)

구 분	2019년		2020년			증 감(p)	
	1~12월	12월	4/4분기	11월 <sup>p</sup>	12월 <sup>p</sup>	전월대비	전년동월 대비
제조업	146.0	148.7	160.3	158.9	160.3	1.4	11.6
화학물질 및 화학제품 (의약품 제외)	110.1	110.1	98.7	102.4	98.7	-3.7	-11.4
1차 금속 제조제품	128.3	128.3	122.5	124.8	122.5	-2.3	-5.8
금속가공제품 (기계 및 가구 제외)	109.9	109.9	111.5	109.1	111.5	2.4	1.6
전자부품, 컴퓨터, 영상, 음향 및 통신장비	152.6	152.6	186.1	165.5	186.1	20.6	33.5
전기장비	109.2	109.2	115.8	148.3	115.8	-32.5	6.6
기타 기계 및 장비	293.0	293.0	218.2	258.9	218.2	-40.7	-74.8
자동차 및 트레일러	173.5	173.5	208.0	211.8	208.0	-3.8	34.5

\*자료: 통계청

## 2. 생산자 물가지수 / 전국

## □ 생산자 물가지수

○ 2020년 12월 국내 생산자 물가지수는 국제유가 상승 등의 영향으로  
공산품을 중심으로 전월 대비 0.7% 상승(전년 동월 대비 0.1% 상승)

- 농림수산물: 축산물과 수산물이 내렸으나 농산물이 올라 전월 대비 2.3% 상승
- 공 산 품: 석탄 및 석유제품, 화학제품 등이 올라 전월 대비 1.0% 상승
- 전력, 가스, 수도 및 폐기물: 전력, 가스 및 증기가 올라 전월 대비 0.6% 상승
- 서 비 스: 금융 및 보험서비스, 음식점 및 숙박서비스 등이 올라 전월 대비 0.2% 상승

국내 생산자 물가지수 등락률

(단위: %)

구 분	가중치	전월 대비				전년 동월 대비			
		2020년				2020년			
		9월	10월	11월	12월 <sup>P</sup>	9월	10월	11월	12월 <sup>P</sup>
총 지 수	1000.0	0.2	-0.4	0.1	0.7	-0.4	-0.5	-0.3	0.1
농 립 수 산 품	35.7	4.9	-9.6	-1.6	2.3	18.4	12.3	9.6	7.8
농 산 물	16.6	7.1	-15.0	-4.5	5.9	31.8	13.7	12.2	10.7
축 산 물	10.4	4.2	-5.4	0.3	-1.0	2.2	10.1	6.8	7.7
수 산 물	7.7	1.3	-1.1	1.6	-0.6	13.5	12.9	8.5	3.1
공 산 품	503.4	0.1	0.1	0.3	1.0	-2.9	-2.7	-2.1	-1.3
음 식 료 품	42.1	0.0	0.8	0.0	0.2	0.6	1.5	1.6	1.7
석 탄 및 석 유 제 품	32.9	-3.5	-3.5	0.6	11.0	-27.9	-30.9	-30.7	-24.8
화 학 제 품	85.9	0.5	0.7	0.9	1.2	-6.0	-4.9	-3.4	-2.1
제 1 차 금 속 제 품	51.5	0.8	0.1	0.1	0.6	0.0	0.6	1.4	2.2
컴퓨터, 전자및광학기기	51.8	0.5	-0.5	0.0	-0.2	0.0	0.0	1.1	0.9
전 력, 가 스, 수 도 및 폐 기 물	60.2	0.3	-0.7	-0.2	0.6	-3.1	-3.8	-3.8	-3.7
서 비 스	398.1	-0.2	0.0	0.0	0.2	1.6	1.5	1.5	1.7
음 식 점 및 숙 박	69.1	-0.4	0.2	-0.2	0.3	1.0	1.1	0.9	0.9
운 송	59.4	-0.5	0.2	0.1	-0.1	1.6	1.5	1.5	1.7
정 보 통 신 및 방 송	60.0	0.0	-0.4	0.0	0.1	1.9	1.8	2.1	2.1
금 융 및 보 험	30.6	0.4	-0.5	0.9	1.8	2.6	2.0	2.8	4.5
부 동 산	67.8	0.0	0.2	-0.1	0.1	1.1	1.2	1.2	1.1
사 업 지 원	31.2	0.0	0.1	0.0	0.0	2.7	2.7	2.7	2.7

주: 당월 지수는 잠정치(preliminary)이며 익월 지수 공표시 확정됨

\* 자료: 한국은행

## III 소비 동향

## 1. 소비자 물가 동향 / 경기지역

## □ 소비자 물가

○ 2020년 12월 경기지역 소비자 물가는 전년 동월 대비 0.6% 상승

- 공공서비스, 공업제품, 전기·수도·가스 등이 하락하였으나 농축수산물, 개인서비스, 집세 등이 상승한 데 기인

## 경기지역 소비자물가 상승률

(기준: 전년 동기 대비, %)

구 분	가중치 <sup>1)</sup>	2019	2020	2019	2020			
				12월	9월	10월	11월	12월
소 비 자 물 가 <sup>2)</sup>		0.4	0.6	0.8 (0.2)	1.2 (0.7)	0.3 (-0.6)	0.8 (0.0)	<b>0.6</b> <b>(0.1)</b>
< 전 국 >		0.4	0.5	0.7	1.0	0.1	0.6	<b>0.5</b>
상 품	<44.8>	-0.3	0.9	0.8	1.5	1.2	0.9	<b>0.9</b>
농 축 수 산 물	<7.7>	-1.4	6.8	-1.1	13.7	13.5	11.6	<b>10.9</b>
공 업 제 품	<33.3>	-0.3	-0.2	1.1	-0.7	-1.1	-0.9	<b>-0.8</b>
전 기 · 수 도 · 가 스	<3.8>	1.4	-1.4	1.6	-3.9	-3.9	-3.9	<b>-3.9</b>
서 비 스	<55.2>	1.0	0.4	0.9	1.0	-0.4	0.7	<b>0.4</b>
집 세	<9.4>	-0.1	0.0	-0.4	0.2	0.4	0.5	<b>0.5</b>
공 공 서 비 스	<14.3>	-0.2	-1.3	-0.1	0.0	-6.1	-1.4	<b>-2.3</b>
개 인 서 비 스	<31.5>	1.8	1.3	1.6	1.6	1.7	1.6	<b>1.5</b>
생 활 물 가		0.2	0.6	1.3	1.4	-0.5	0.2	<b>0.1</b>
< 전 국 >		0.2	0.4	1.1	0.9	-0.7	-0.1	<b>-0.1</b>

주: 1) 2017년 도시가계 월평균 소비지출액에서 각 품목의 소비지출액이 차지하는 비중을 100분비로 산출

2) ( )내는 전기대비 증감률

\* 자료: 통계청

## &lt;참고&gt; 지역별 소비자 물가 등락률

(기준: 2015=100, %)

구 분	지 수	등 락 률		구 분	지 수	등 락 률	
		전월비	전년동월비			전월비	전년동월비
전 국	<b>105.67</b>	<b>0.2</b>	<b>0.5</b>				
서 울	105.91	0.0	0.4	강 원	106.20	0.2	0.4
부 산	105.61	0.2	0.2	충 북	105.42	0.2	0.4
대 구	106.28	0.2	0.5	충 남	105.12	0.1	0.8
인 천	105.74	0.1	0.7	전 북	105.52	0.3	0.7
광 주	105.17	0.4	0.4	전 남	106.02	0.3	0.6
대 전	104.91	0.4	0.6	경 북	104.69	0.3	0.1
울 산	104.09	0.2	0.4	경 남	105.17	0.3	0.9
<b>경 기</b>	<b>105.86</b>	<b>0.1</b>	<b>0.6</b>	제 주	106.55	0.1	0.6

\* 자료: 통계청

## 2. 신용카드 사용실적 / 경기지역

## □ 소비유형별 개인 신용카드 실적

○ 2020년 11월 경기지역 개인 신용카드 실적은 9,877,089백만 원으로

전월 대비 0.4% 증가, 전년 동월 대비 7.9% 증가

- 소비유형 중 가구/가전이 전월 대비 11.7%로 가장 크게 증가
- 소비유형 중 오락/문화가 전월 대비 -10.6%로 가장 크게 감소

## 경기지역 소비유형별 개인 신용카드 실적

(기준: 실승인실적, 백만 원)

구 분	2019년	2020년			증감률	
	11월	9월	10월	11월	전월대비	전년동월 대비
합 계	9,150,338	9,764,720	9,835,833	9,877,089	0.4%	7.9%
종합소매	2,007,545	2,227,702	2,169,203	2,194,277	1.2%	9.3%
전자상거래/통신판매	1,178,666	1,758,935	1,723,703	1,793,723	4.1%	52.2%
식료품	172,614	250,397	197,195	197,477	0.1%	14.4%
의류/잡화	260,579	192,746	245,905	229,483	-6.7%	-11.9%
연료	707,181	590,080	592,447	591,331	-0.2%	-16.4%
가구/가전	223,896	246,369	233,515	260,756	11.7%	16.5%
의료/보건	761,124	768,388	721,216	729,951	1.2%	-4.1%
자동차	586,243	771,133	701,978	721,058	2.7%	23.0%
여행/교통	47,528	34,970	33,230	35,512	6.9%	-25.3%
오락/문화	374,714	309,841	411,577	368,115	-10.6%	-1.8%
교육	313,888	223,051	259,762	265,459	2.2%	-15.4%
숙박/음식	1,196,932	967,026	1,138,098	1,078,528	-5.2%	-9.9%
공과금/개인 및 전문 서비스	648,181	729,726	716,656	738,313	3.0%	13.9%
금융/보험	3,090	3,938	4,000	4,428	10.7%	43.3%
기타	668,157	690,419	687,348	668,678	-2.7%	0.1%

\*자료: 통계청